

**Tuki- ja  
osaamiskeskus**



**Kolpeneen  
palvelukeskuksen  
kuntayhtymä**

# Osavuosisikatsaus 1/2020



Osavuosisikatsaus  
1.1.-30.4.2020

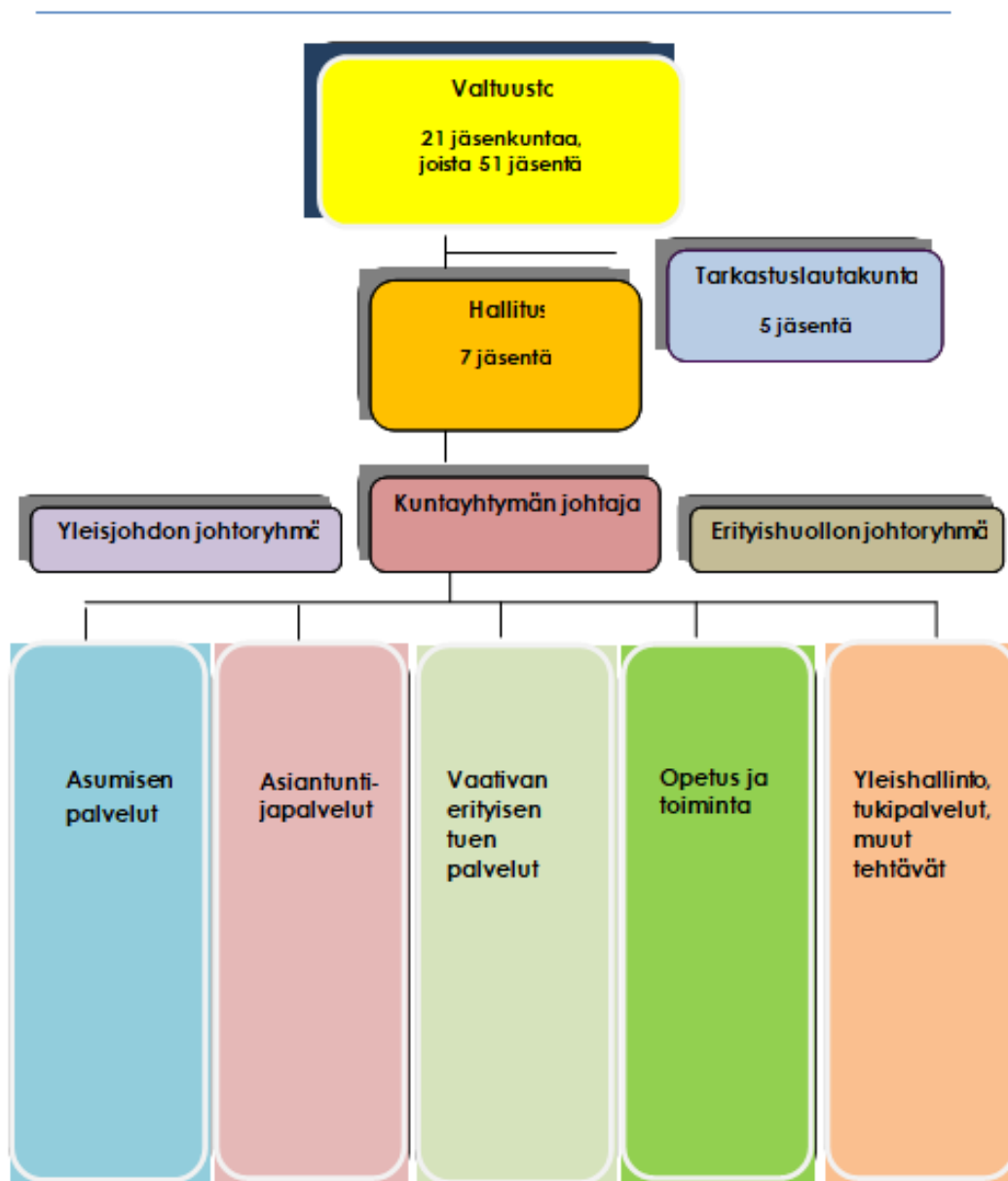
Hall 12.6.2020 § 59

Valt 26.6.2020

## Sisällysluettelo

1. Organisaatiokaavio .....	3
2. Kehitysvammahuolto .....	4
3. Vammaispalvelut .....	15
4. Perusopetus – Myllärin koulu .....	18
5. Yleishallinto ja tukipalvelut.....	21
6. Kuntayhtymän käyttötalous ja suoritteet yhteensä .....	24
7. Investointien toteuma.....	25

## 1. Organisaatiokaavio



**Tuki- ja osaamiskeskus**



**Kolpeneen palvelukeskuksen kuntayhtymä**

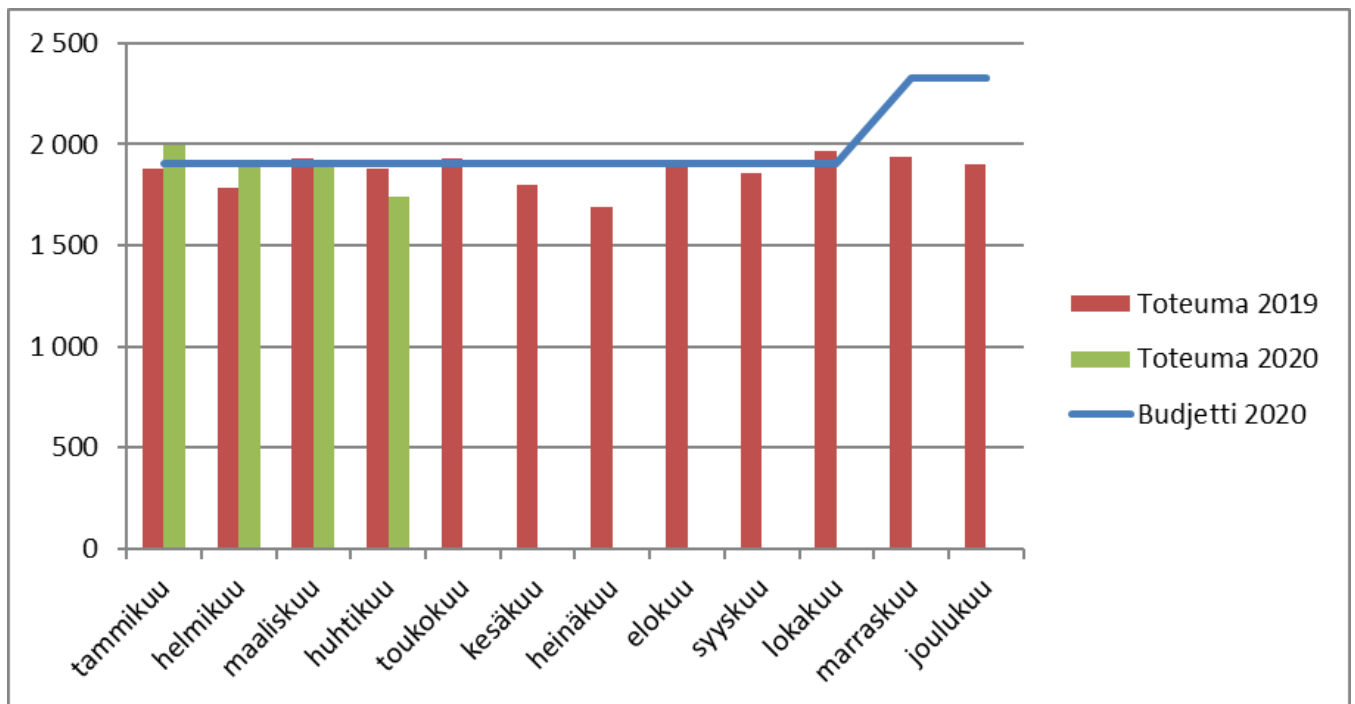
## 2. Kehitysvammahuolto

### Käyttötalouden toteuma 1-4/2020

	TA+muutos	Kumul tot	Jäljellä	tot%	Kum edv ed
<b>TOIMINTATUOTOT</b>	<b>16 285 691</b>	<b>5 257 476</b>	<b>11 028 215</b>	<b>32</b>	<b>5 232 732</b>
<b>TOIMINTAKULUT</b>					
Henkilöstökulut	-11 346 994	-3 601 430	-7 745 564	32	-3 294 969
Palvelujen ostot	-861 399	-243 738	-617 661	28	-237 726
Aineet, tarvikkeet ja tavarat	-320 074	-90 512	-229 562	28	-121 324
Vuokrat	-136 088	-57 737	-78 351	42	-43 405
Muut toimintakulut	-19 170	-8 045	-11 125	42	-8 340
<b>TOIMINTAKULUT YHTEENSÄ</b>	<b>-12 683 725</b>	<b>-4 001 463</b>	<b>-8 682 262</b>	<b>32</b>	<b>-3 705 766</b>
<b>TOIMINTAKATE</b>	<b>3 601 966</b>	<b>1 256 014</b>	<b>2 345 952</b>	<b>35</b>	<b>1 526 966</b>

### Asumisen palvelut

#### Palvelusuoritteiden toteuma 1-4/2020



	tammikuu	helmikuu	maaliskuu	huhtikuu	toukokuu	kesäkuu	heinäkuu	elokuu	syyskuu	lokakuu	marraskuu	joulukuu	Yhteensä
Budjetti 2020	1 905	1 905	1 905	1 905	1 905	1 905	1 905	1 905	1 905	1 905			23 694
Toteuma 2020	1 999	1 905	1 912	1 742									7 558
Toteuma 2019	1 882	1 785	1 934	1 877	1 932	1 798	1 690	1 900	1 857	1 968	1 939	1 899	22 461

Strateginen tavoite/ näkökulma	Toimintasuunnitelma/tavoitetaso	Arviointikriteerit/mittarit	Toteuma 31.12.2020
Nopea ja oikea-aikainen reagointi asiakkaiden akuutteihin tarpeisiin kehitysvammahuollon palveluissa.	Asiakaspaikoista 90 % täytettyinä.  Selvitetään tilaratkaisuja jo olemassa olevien asumisyksiköiden suhteen sekä mahdollisia tarpeita uusien asumisyksiköiden suhteen	Kuukausittainen käyttöasteseuranta.  Uusien asiakkaiden määrän seuranta  Suunnitelmat valmiit 8/2020	
Yksilöllinen, turvallinen ja esteetön asuminen ja palvelut asiakkaan itsemääräämisoikeutta kunnioittaen  Uudenlaisten yksilöllisten palvelumuotojen ja digitaalisten toimintamallien kehittäminen	Palvelu- ja hoitosuunnitelmat on laadittu kaikille asiakkaille kuntayhtymän ohjeistuksen mukaisesti. Palvelu- ja hoitosuunnitelmien tarkistus on toteutettu erityishuoltolain mukaisesti.  Asiakkaan itsemääräämisoikeuden toteutuminen palvelu- ja hoitosuunnitelman mukaisesti  Uusien palvelumuotojen ja toimintamallien suunnitelmallinen kokeilu ja kehittäminen.  Kotiin annettavan valmennuksen ja ohjauksen kehittäminen ja koordinointi.  Uusien toimintamallien ja palvelumuotoilun kehittäminen Koivuojoankadulle  Selvitetään perehdytysalustan käyttöönottoa	Palvelu- ja hoitosuunnitelmien määrän seuranta  Asiakkaiden itsemääräämisoikeuden seuranta sekä rajoitepäätösten ja ratkaisujen seuranta/Tilastot IMO- työryhmän toiminta /lkm/vs  Uusien toimintamuotojen lukumäärien seuranta.  Kotiin annettavan valmennuksen ja ohjauksen määrän seuranta.  Esimiesseuranta  Selvitystyön tilanne	
Laadun varmistaminen palveluissa  Asumisen laatuksikriteerit	Laatujärjestelmän käyttöönotto 2020-2021 aikana. Asiakaspalautteiden seuranta: Sosiaalihuoltolain 48 § mukaisten muistutusten määrä alle 10 %  Asiakastytyväisyyssmittauksen toteuttaminen syksyllä 2020  Huomioidaan asumisen laatuksikriteerit  Toteutetaan muuttovalmennusta asiakkaan muuttaessa yksiköstä toiseen  Koulutetaan ja tuetaan henkilöstöä muutostilanteissa järjestämällä koulutusta ja tukea muutosvaiheessa.	Laatujärjestelmä on käytössä. Lukumäärien seuranta  Raportti ja kehittämis-ehdotusten toimeenpanon seuranta  Esimiesseuranta  Lukumäärien seuranta  Koulutusten ja tuen määrän seuranta Esimiesseuranta	

Yksilökeskeinen toiminta asiakastyössä	Huomioidaan ja tuetaan asiakkaita ja heidän läheisiään muutostilanteissa.  Neuvotellaan kuntien kanssa muutostilanteissa  Asiakkaan palvelujen laatua kehitetään yksilökeskeisen suunnittelun ja koulutuksen avulla. 80 % vakinaisesta henkilökunnasta on käynyt YKS-koulutuksen	Esimiesseuranta  Esimiesseuranta  Koulutusseuranta	
Asiakastietojärjestelmän käyttöönotto	Koulutusten ja perehdytysten järjestäminen laadukkaana ja lakisääteiseen kirjaamisen varmistamiseksi	Koulutus- ja esimiesseuranta	
Työajan seurannan kehittäminen	Työajan leimauksen käyttöönotto	Esimiesseuranta	

### Toteuma 30.4.2020

Asumisen palveluiden suoritteet ovat toteutuneet 31,9 % ja tulevat jäämään alle budjetoidun. Alkuvuodesta suoritteet toteutuivat suunnitellusti, mutta koronatilanteen vuoksi useat yhdeksän asiakasta on ollut väliaikaisesti vanhempiansa luona ”koronaa paossa”. Asumisen palveluissa ei ole tällä hetkellä yhtään paikkaa vapaana.

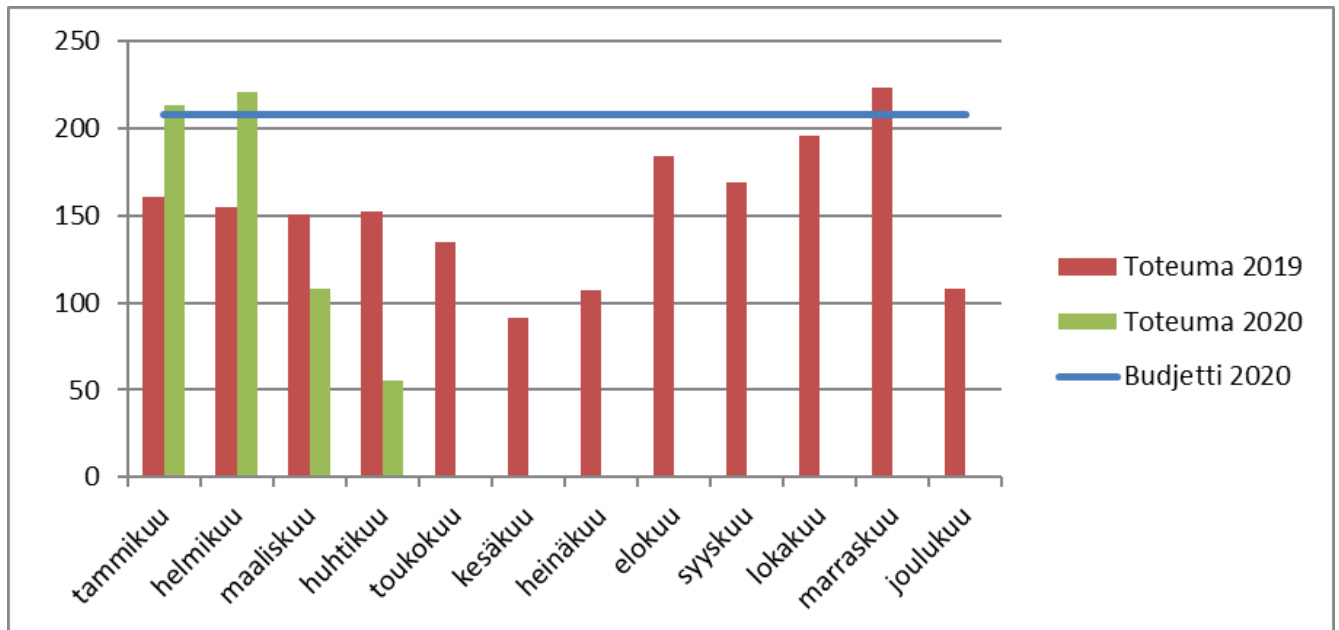
Palvelu- ja hoitosuunnitelmat ovat pääsääntöisesti aikataulussa. Joidenkin hoito- ja palvelusuunnitelmien päivitys on siirtynyt kuntien sosiaalityöntekijöiden estytyä koronatilanteen vuoksi. Kevään 2020 aikana on käyty keskusteluita kuntien ja oppilaitoksen kanssa uudenlaisista tavoista järjestää kotiin annettavaa valmennusta ja ohjausta. Syksyllä 2020 aloitetaan uudenlaisilla suunnitelmilla kotiin annettavaa valmennusta ja ohjausta Sodankylässä yhteistyössä ammattioppilaitoksen kanssa. Tällä hetkellä Rovaniemellä kotiin annettavan palvelun piirissä on viisi asiakasta, joista jokaisella on yksilöllisesti räätälöity suunnitelma.

Tammi-helmikuun aikana on valittu henkilöstö Koivuoajankadulle valmistuvaan asumisyksikköön. Koivuoajankadun henkilöstölle on aloitettu koulutukset ja työpajat jo hyvissä ajoin, jotta henkilöstöä saadaan mahdollisimman paljon tuettua muutostilanteissa. Myös muuttavien asiakkaiden muuttovalmennuksen suunnittelu ja neuvottelut kuntien kanssa on aloitettu.

Asumisen vastuualueelle on valittu palveluesimies, jonka tehtäväkuvaa on kohdennettu vastuualueen työvuoro- ja henkilöstösuunnitteluun sekä asumisen palvelujen kehittämiseen. Keskittämällä haetaan ennakoitavuutta, jämäkkyyttä ja taloudellisuutta sijaisjärjestelyihin ja henkilöstön liikkuvuuteen.

## Asiantuntijapalvelut – tutkimus- ja kuntoutus

### Palvelusuoritteiden toteuma 1-4/2020



	tammikuu	helmikuu	maaliskuu	huhtikuu	toukokuu	kesäkuu	heinäkuu	elokuu	syyskuu	lokakuu	marraskuu	joulukuu	Yhteensä
Budjetti 2020	208	208	208	208	208	208	208	208	208	208	208	208	2 492
Toteuma 2020	213	221	108	55									597
Toteuma 2019	161	155	151	152	135	91	107	184	169	196	223	108	1 832

Strateginen tavoite/ näkökulma	Toimintasuunnitelma/tavoitetaso	Arviointikriteerit/mittarit	Toteuma 31.12.2020
Oikea-aikainen reagointi asiakkaiden akuutteihin tarpeisiin kehitysvammahuollon palveluissa.	<p>Jonotusaika alle 14 vrk kiireellisissä tilanteissa.</p> <p>Suunnitellut seurantakäynnit sekä uusien asiakkaiden ensikäynnit 6 - 12 kk:n kuluessa maksusitoumuksen saapumisesta/ jakson päättymisestä</p> <p>Tutkimus- ja kuntoutuskäyntien toteutuminen suunnitellusti.</p> <p>Asiakkaiden ja omaisten tyytyväisyys palveluihin.</p>	<p>Toteutuneiden akuuttijaksojen määrä ja jonotusaika.</p> <p>Arvio- ja seurantakäyntien määrä.</p> <p>Kuntoutuspoliklinikka-asiakkaiden ja jaksolaisten määrä.</p> <p>Laadittujen kuntoutussuunnitelmien määrä.</p> <p>Vuoman toteutuneet vuorokaudet ja kuukausittainen käyttöasteseuranta.</p> <p>Uusien asiakkaiden määrä.</p> <p>Saapuneet asiakaspalautteet ja niiden läpikäyminen.</p> <p>Sosiaalihuoltolain 48 § mukaisten muistutusten määrä alle 10 %</p>	

<p>Uudenlaisten yksilöllisten palvelumuotojen ja digitaalisten toimintamallien kehittäminen</p> <p>Lähipalvelujen tukeminen</p>	<p>Tutkimus- ja kuntoutusjaksojen toteuttaminen soveltuvin osin asiakkaan lähiympäristössä (esim. 5 vrk Vuomassa ja 5 vrk sovitusti kuntakäynteinä.</p> <p>Etävastaanottotoiminta esim. osana kunnan omaa työryhmää Lapin Digi-Nepsy-hankkeen puitteissa.</p> <p>Verkkoasiointi osana virtu.fi-portaalia</p> <p>Suomi.fi-asioinnin käyttöönotto.</p> <p>Pitkäaikaisen kuntoutuksen kehittäminen moniammatillisessa työryhmässä.</p> <p>Asiantuntijatyöntekijät tarjoavat vahvistusta kuntien omille työryhmille kuntiin (esim. Itsemääräämiskyvyn arvioinnit)</p> <p>Yhteistyökumppaneille tarjotaan kehitysvamma-alan ajankohtaista koulutusta vähintään neljä kertaa vuodessa yhteistyössä muiden vastuualueiden kanssa. Osallistuminen mahdollistetaan myös etäyhteydellä.</p>	<p>Asiakkaan lähiympäristössä toteutuneet kuntoutusvuorokaudet. Etäyhteydellä toteutettujen neuvottelujen määrä.</p> <p>Etävastaanottojen määrä ja saatu asiakaspalaute.</p> <p>Vuoden 2020 aikana.</p> <p>Vuoden 2020 aikana.</p> <p>Sisäinen työryhmätyöskentely vähintään kerran kuukaudessa.</p> <p>Toteutuneiden arviointien määrä</p> <p>Koulutukseen osallistuvien määrä.</p>	
<p>Laadun varmistaminen palveluissa</p>	<p>Asiakastieto-ohjelman päivittäminen</p> <p>Säännöllinen työskentely yhteistyötahojen kanssa.</p> <p>Varautuminen laatu työskentelyyn asiantuntijapalveluissa.</p>	<p>Järjestelmän päivitykseen liittyvät asiakasprosessit on kuvattu 30.6.2020 mennessä.</p> <p>Kuntaneuvottelut vähintään kerran vuodessa. LSHP:n yksiköiden kanssa tapaamiset kaksi kertaa vuodessa.</p> <p>Laatujärjestelmän edellyttämät prosessit on kuvattu vuoden 2020 aikana Laatujärjestelmän käyttöönotto 2020-2021 aikana.</p>	

### Toteuma 30.4.2020

Toiminnot toteutuivat suunnitellusti alkuvuodesta maaliskuun puoliväliin asti, jolloin Kolpeneen koronaryhmä päätti valtakunnallisten käytäntöjen mukaisesti perua kiireettömät jaksot ja käynnit. Koteihin lähetettiin kirjeet, joissa peruttiin Säteen lasten jaksot, Aavan monitarpeisten jaksot sekä kuntoutuspoliklinikat toukokuun loppuun. Myötätuulen kolme akuuttipaikkaa olivat tammikuun alun rauhallisuuden jälkeen täynnä, paikoista yksi oli vajaalla käytöllä maaliskuuhuhtikuussa. Toimintoja muokattiin pikaisella vauhdilla ja digiloikka tehtiin järjestämällä etäkuntoutuspoliklinikoita. Asiakkaita siirrettiin odottamaan rajoitusten loppumista.

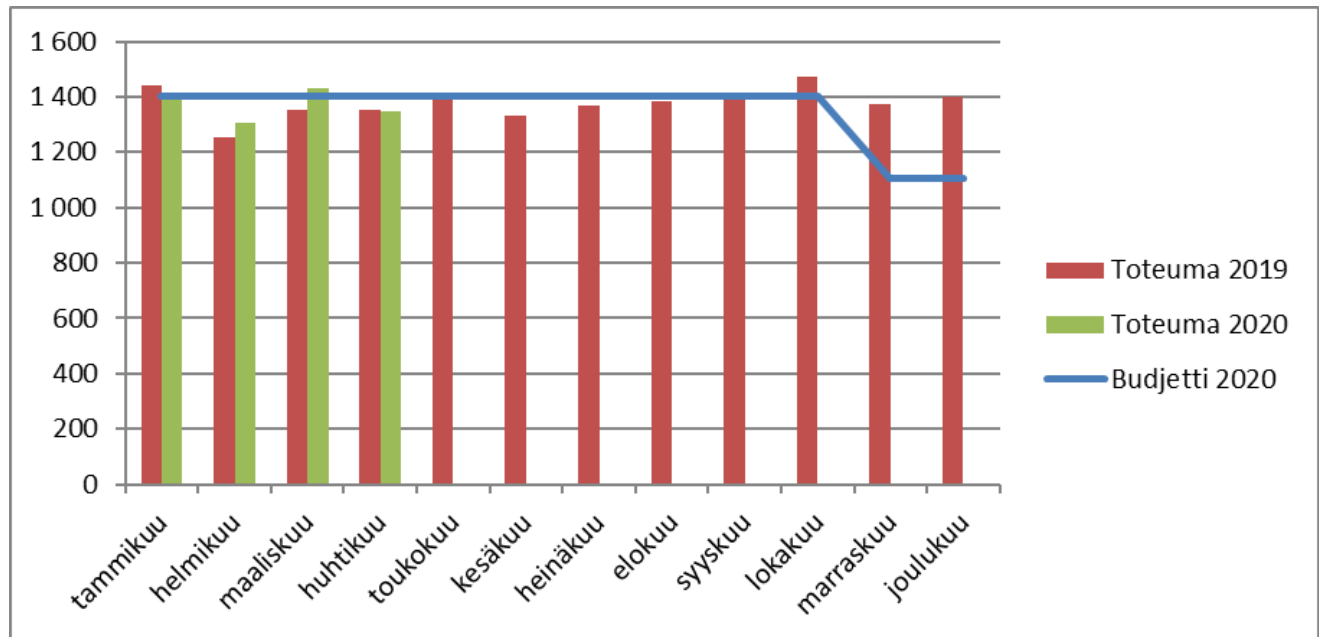
Alkuvuoden aikana uusia lähetteitä tuli 37, joista ensikertaa Kolpeneen asiakkuuteen 29. Omaiset olivat palautteiden mukaan pääsääntöisesti tyytyväisiä palveluihin, mutta kehittämisohjelmaksiakin saatiin. Talon sisäisiin moniammatillisiin työryhmiin, laitosmuotoisten yksiköiden sekä asumisen yksiköiden asiakkaiden hoito- ja palvelusuunnitelmapalaveriin



osallistuivat lääkäri, psykologi sekä sosiaalityöntekijä, fysioterapeutti ja puheterapeutti tarpeen mukaan. Apulaisylilääkärin virkaan ja toimintaterapeutin toimeen ei ollut hakijoita ja ne laitettiin uudelleen hakuun. Lääkärin tehtäviä vapautui kuntoutuksen puolelta, joten lääkärinpalveluiden hankkimisen tarvetta oli vain etäkuntoutuspoliklinikalle.

## Vaativan erityisen tuen palvelut

### Palvelusuoritteiden toteuma 1-4/2020



	tammikuu	helmikuu	maaliskuu	huhtikuu	toukokuu	kesäkuu	heinäkuu	elokuu	syyskuu	lokakuu	marraskuu	joulukuu	Yhteensä
Budjetti 2020	1 405	1 405	1 405	1 405	1 405	1 405	1 405	1 405	1 405	1 405	1 105	1 105	16 255
Toteuma 2020	1 394	1 306	1 429	1 347									5 476
Toteuma 2019	1 442	1 253	1 354	1 352	1 410	1 334	1 366	1 386	1 388	1 470	1 374	1 399	16 528

Strateginen tavoite/ näkökulma	Toimintasuunnitelma/tavoitetaso	Arviointikriteerit/mittarit	Toteuma 31.12.2020
<p>Asiakkaat saavat tarvitsemansa palvelun oikeaan aikaan</p> <p>Laitoshoitona toteutettavien pitkäaikaisen asumisen hallittu purkaminen kuntayhtymän asumisen palveluihin tai kuntien lähipalveluihin yhteistyössä kuntien kanssa</p>	<p>Asiakaspaikoista 90% täytettyinä.</p> <p>Jonotusaika alle 14 vrk kiireelliset tilanteet, suunnitellussa seurannassa jonotus 6 kk-12 kk.</p> <p>Suun terveydenhuollon palvelujen laadun, kustannusten ja saatavuuden seuranta kuukausittain</p> <p>Asiakkaiden onnistuneet muutot Koivuojoantien asuntoihin</p>	<p>Kuukausittainen suoritettoteuma</p> <p>Jonotusaikojen seuranta</p> <p>Uusien asiakkaiden määrän seuranta</p> <p>Tilastot</p> <ul style="list-style-type: none"> <li>- Asiakasmuutot lkm/vs</li> <li>- Muuttovalmennuksen toteutuminen /lkm/vs</li> <li>- Asiakaspalautteet</li> </ul>	
<p>Laadun varmistaminen palveluissa</p> <p>Laatujärjestelmän käyttöönotto 2020-2021 aikana</p> <p>Pitkä- ja lyhytaikaisen kuntoutuksen ja asumisen kehittäminen</p> <p>Yksilökeskeinen toiminta asiakastyössä</p> <p>Mediatri</p>	<p>Suunnitelma laatujärjestelmän käyttöönotosta ja aikataulusta on valmis 01/2020</p> <p>Asiakastyytyväisyysmittauksen toteuttaminen syksyllä 2020</p> <p>Pitkäaikaisen kuntoutuksen uudisrakennuksen toiminnan sisällön kehittäminen tuotteistamalla palveluita palvelumuotoilun keinoin</p> <p>Asiakaspalautteiden seuranta: Sosiaalihuoltolain 48 § mukaisten muistutusten määrä alle 10 %</p> <p>Asiakkaan palvelujen laatua kehitetään yksilökeskeisen suunnittelun ja koulutuksen avulla. 80 % vakinaisesta henkilökunnasta on käynyt YKS-koulutuksen</p> <p>Yksilökeskeisen suunnittelun menetelmien käyttäminen asiakkaan tarpeiden arvioinnissa</p> <p>Standardoidut ja yleisesti hyväksytyt asiakkaan hoidon ja kuntoutuksen tarpeen arviointimenetelmät ovat käytössä kaikilla asiakkailla</p> <p>Sosiaali- ja terveydenhuollon</p>	<p>Johdon seuranta</p> <p>Raportti ja kehittämis ehdotusten toimeenpanon seuranta</p> <p>Esimiesseuranta</p> <p>Palautteet/lkm</p> <p>Koulutusseuranta.</p> <p>Karttatyöskentely lkm/vs</p> <p>Vaaka/Polku menetelmät lkm/vs</p> <p>Tukiprofiilit lkm/vs</p> <p>Oman elämäni suunnitelmat lkm/vs</p> <p>Positiivinen riskiarviointi lkm/vs</p> <p>Tuettu päätöksenteko</p> <p>Tilastot</p> <p>Gas-arvioinnit lkm/vs</p>	

asiakastietojärjestelmän käyttöönotto yksiköissä	ammattihenkilöiden kirjaaminen toteutetaan lain edellyttämällä tavalla <ul style="list-style-type: none"> <li>- potilasasetusten edellyttämät terveydenhuollon ammattihenkilöiden merkinnät 3kk välein</li> <li>- rakenteisen kirjaamisen käyttöönotto yksiköissä</li> </ul>	Toimi, Asta arviot lkm/vs Käyttöönoton seuranta Henkilöstön koulutusten seuranta Esimiesseuranta Esimiesseuranta Esimiesseuranta	
Henkilöstön perehdytyksen kehittäminen	Omaohjelmien päivittäminen Riskienhallinnan seuraaminen Hai-Pro ohjelman avulla Perehdytysalustan yksikkökohtaisen käyttöönoton selvittäminen ja toteuttaminen	Esimiesseuranta Esimiesseuranta	
Lyhytaikaisen sijaisrekrytoinnin ja varahenkilöstön kehittäminen	Lyhytaikaisen rekrytoinnin sujuvuus ja varahenkilöstön toiminta palvelee pitkäaikaisen kuntoutuksen ja asumisen palveluiden tarpeita	Tilastot	
Työajan seurannan kehittäminen	Työajan leimauksen käyttöönotto	Esimiesseuranta	

### Toteuma 30.4.2020

Vaativan erityisen tuen vastuualueella suoritteet ovat toteutuneet 33,7%. Suoritearvion ylittymiseen on syynä erittäin paljon tukea ja apua tarvitsevan asiakkaan muutto laitospalveluihin. Pitkäaikaisen kuntoutuksen uudisrakennus Luodon toiminta käynnistyy 6.8.2020. Toiminnan sisältöä on kehitetty henkilöstön kanssa yhteistyössä järjestämällä työpajoja ja koulutusta henkilöstölle ja esimiehille. Yksiköiden eri toiminnoista on tehty nykytilan kuvaus ja sovittu toiminnan sisällön muutoksista henkilöstön kanssa. Asiakkaiden muuttovalmennus on aloitettu yksilöllisen suunnitelman mukaisesti alkuvuodesta 2020 ja asiakkaiden omaiset ja läheiset ovat olleet mukana muutoksessa.

Valtioneuvoston periaatepäätöksen mukaista laitoshoidon purkua on toteutettu suunnitelmallisesti ja valmistelut Koivuojankadun asumisyksikön osalta ovat käynnistyneet kuntien kanssa alkuvuodesta 2020. Koivuojankadulle laitoshoidosta muuttavien asiakkaiden (10) valinnat on tehty ja asiakkaille suunniteltu muuttovalmennus. Henkilöstö valittiin pääosin sisäisinä siirtoina alkuvuodesta ja henkilöstön koulutus on aloitettu. Syksyn 2020 aikana laitoshoidosta muuttaa kolme asiakasta asumisyksikkö Kipinään ja Komppiin.

Suun terveydenhuollon palveluiden määrän ja saatavuuden seuranta on kehitetty yhteistyössä Rovaniemen suun terveydenhuollon toimijoiden kanssa. Rovaniemi selvittää omalta osaltaan suoritemäärän seurannan mahdollisuudet. Rovaniemen suun terveydenhuollon palveluissa toteutetaan kehittämishanke palvelujen laadun kehittämisestä v. 2021 ja Kolpene on hankkeessa mukana.

Mediatri asiakastietojärjestelmän käyttöönoton valmistelu on toteutunut suunnitelman mukaisesti. Yksiköiden työntekijöitä on valittu hankkeen työryhmiin ja kouluttajien perehdytys on alkanut. Henkilöstölle on laadittu suunnitelma koulutuksesta. Mediatri hankkeesta on tiedotettu aktiivisesti henkilöstöä ja esimiehiä.

Asiakkaiden yksilökeskeisen suunnittelun ja toiminnan periaatteiden toteutuminen on tavoitteena yksiköiden asiakastyössä. Koronan aikana henkilöstön koulutuksia on peruttu, mutta asiakkaiden muuttosuunnitelmat (31 asiakasta) on tehty yksilökeskeisen suunnittelun mukaisesti.

Henkilöstön työajan seurannan kehittäminen etenee suunnitelmallisesti. Hedsam työajan seuranta otetaan käyttöön 6.8.2020 Luodon ja Vuoman yksiköissä.

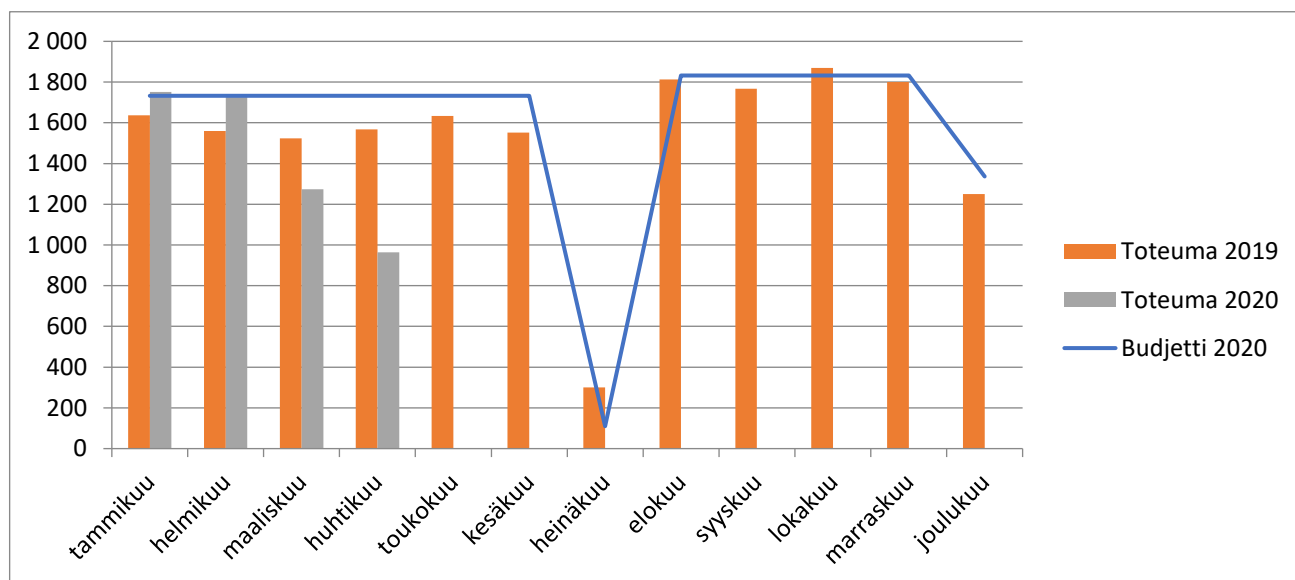
Lyhytaikaisen sijaisrekrytinnin ja varahenkilöstön kehittämistä on tehty yhteistyössä asumisen palveluiden kanssa. Varahenkilöstön käyttöä seurataan puolivuositain ja varahenkilöstön palveluesimies osallistuu vastuualueiden kokouksiin.

Laatujärjestelmän käyttöönotto, henkilöstön perehdytyksen kehittäminen, on koronatilanteen vuoksi siirtynyt syksylle.

Lyhytaikaisen laitoshoidon suoritteet ovat toteutuneet 38,3%. Suoritearviot ovat ylittyneet lyhytaikaisen hoidon tarpeen kasvaessa jo alkuvuodesta 2020. Toimintaa toteutettiin maaliskuun puoliväliin saakka, jolloin Kolpeneen koronaryhmä päätti valtakunnallisten ohjeistuksien mukaisesti perua kiireettömän lyhytaikaisen hoidon. Toimintaa toteutettiin vain perustelluista syistä 30.4.2020 saakka. Asiakkaiden lyhytaikaisen jaksot toteutetaan kuntoutuskeskus Vuomassa ja Metsärinne 2:lla. Asiakkaat tulevat palveluihin eri syistä esim. omaishoidonvapaan järjestelyistä johtuen.

## Päiväaikainen toiminta

### Palvelusuoritteiden toteuma 1-4/2020



	tammikuu	helmikuu	maaliskuu	huhtikuu	toukokuu	kesäkuu	heinäkuu	elokuu	syyskuu	lokakuu	marraskuu	joulukuu	Yhteensä
Budjetti 2020	1 733	1 733	1 733	1 733	1 733	1 733	110	1 832	1 832	1 832	1 832	1 337	19 176
Toteuma 2020	1 751	1 727	1 274	964									5 716
Toteuma 2019	1 637	1 559	1 524	1 567	1 634	1 552	301	1 813	1 767	1 870	1 800	1 250	18 274

Strateginen tavoite/ näkökulma	Toimintasuunnitelma/tavoitetaso	Arviointikriteerit/mittarit	Toteuma 31.12.2020
Nopea ja oikea-aikainen reagointi asiakkaiden akuutteihin tarpeisiin kehitysvammahuollon palveluissa.	Asiakaspaikoista 90 % täytettyinä.  Lisätilan hankkiminen mikäli asiakasmäärä kasvaa edelleen	Kuukausittainen käyttöasteseuranta. Uusien asiakkaiden määrän seuranta  Vuokratila / omien tilojen kartoitus viimeistään syksyllä 2020	
Yksilöllinen, turvallinen ja esteetön asuminen ja palvelut asiakkaan itsemääräämisoikeutta kunnioittaen  Uudenlaisten yksilöllisten palvelumuotojen ja digitaalisten toimintamallien kehittäminen	Palvelu- ja hoitosuunnitelmat laadintaan osallistuminen kaikille asiakkaille kuntayhtymän ohjeistuksen mukaisesti.  Kehitysvammaliiton päivätoiminnan kehittämishankkeeseen osallistuminen ja oman autismin kirjon asiakkaiden päiväaikaisen toiminnan kehittäminen  Uusien palvelumuotojen ja toimintamallien suunnitelmallinen kokeilu. Ohjatun työtoiminnan lisääminen  Digitaaliset toimintamuodot osaksi ryhmätoimintaa	Palvelu- ja hoitosuunnitelmiin osallistumis- määrän seuranta  Hankkeeseen osallistuminen ja uuden toimintamallin kokeilu, palaute asiakkailta sekä henkilökunnalta  Uusien toimintamuotojen lukumäärien seuranta. Uusien työpaikkojen lukumäärä  Digipalvelujen lisääminen	
Laadun varmistaminen palveluissa  Yksilökeskeinen toiminta asiakastyössä	Laatujärjestelmän käyttöönotto 2020-2021 aikana.  Asiakaspalautteiden seuranta: Sosiaalihuoltolain 48 § mukaisten muistutusten määrä alle 10 %  Green Care – voima standardien mukainen päivätoiminta  Yksilölliset suunnitelmat kirjataan ja toteutetaan toimintakauden aikana  Asiakkaan palvelujen laatua kehitetään yksilökeskeisen suunnittelun ja koulutuksen avulla. 80 % vakinaisesta henkilökunnasta on käynyt YKS-koulutuksen	KVANK päivätoiminnan valiokunnan laatujärjestelmä on käytössä vuoden 2020 aikana. Valtakunnalliset mittarit olemassa ja käytössä  Lukumäärien seuranta vähintään 2 x toimintakaudessa  Laatuvaatimukset tiedossa ja käytössä jokaisessa ryhmässä  Esimiesseuranta, 3 kk:n välein  Koulutusseuranta.	
Työajan seuranta henkilöstön käytössä  Mediatri - asiakastietojärjestelmän käyttöönotto	Työajan leimauksen käyttöönotto  Henkilöstön koulutus vuoden 2020 aikana	Leimaus käytössä  Koko henkilöstö suorittanut käyttökoulutuksen	

## **Toteuma 30.4.2020**

Päiväaikaisen toiminnan suoritteet toteutuivat tammi- ja helmikuussa suunnitellusti. Maaliskuun puolella välissä asiakkaita jäi koronapandemian vuoksi pois päiväaikaisesta toiminnasta. Poisjäänteihin reagoitiin nopeasti ja omiin asumispalveluihin sekä pitkäaikaisen kuntoutuksen asumisyksiköihin järjestettiin päiväaikaista toimintaa sijoittamalla työntekijän osaksi yksikön henkilökuntaa. Yksityisistä asumisyksiköistä kulkevat asiakkaat jäivät koteihinsa ja osa kotona asuvista asiakkaista jäi myös pois toiminnasta.

Osa päiväaikaisesta henkilökunnasta siirtyi tekemään avoimia tehtäviä sekä sijaisjärjestelyjä jaksotyön mukaisesti asumispalvelujen sekä pitkäaikaisen kuntoutuksen yksiköihin (noin 1/3 henkilöstöstä). Osa henkilöstöstä hoitaa kotona kulkevien asiakkaiden päiväaikaista toimintaa ja osa järjestää päiväaikaista toimintaa asumisyksiköihin. Pajalla järjestetty päiväaikainen toiminta on ollut hyvin yksilökeskeistä ja samalla henkilöstömuutokset on yritetty pitää mahdollisimman vähäisinä. Palveluesimies aloitti toimensa 1.4.2020.

Tavoitteiden osalta koronapandemia keskeytti syksyllä 2019 Kehitysvammaliiton kanssa aloitetun hanketoiminnan etenemisen. Henkilökunnan hajautuminen osaltaan keskeytti KVANK:n Päivätoiminnan valiokunnan valtakunnallisen kehittämistyön etenemisen laatukriteerien ja mittareiden osalta. Green Care -laatumerkin hakemusta on täydennetty maaliskuun aikana ja virallista vastausta odotetaan kesän kuluessa. Lisätilojen kartoitusta on tehty kevään aikana, mutta vielä ei ole tullut mitään uutta lisätilaa tietoon. Tilojen tarvetta tarkastellaan viimeistään syksyllä.

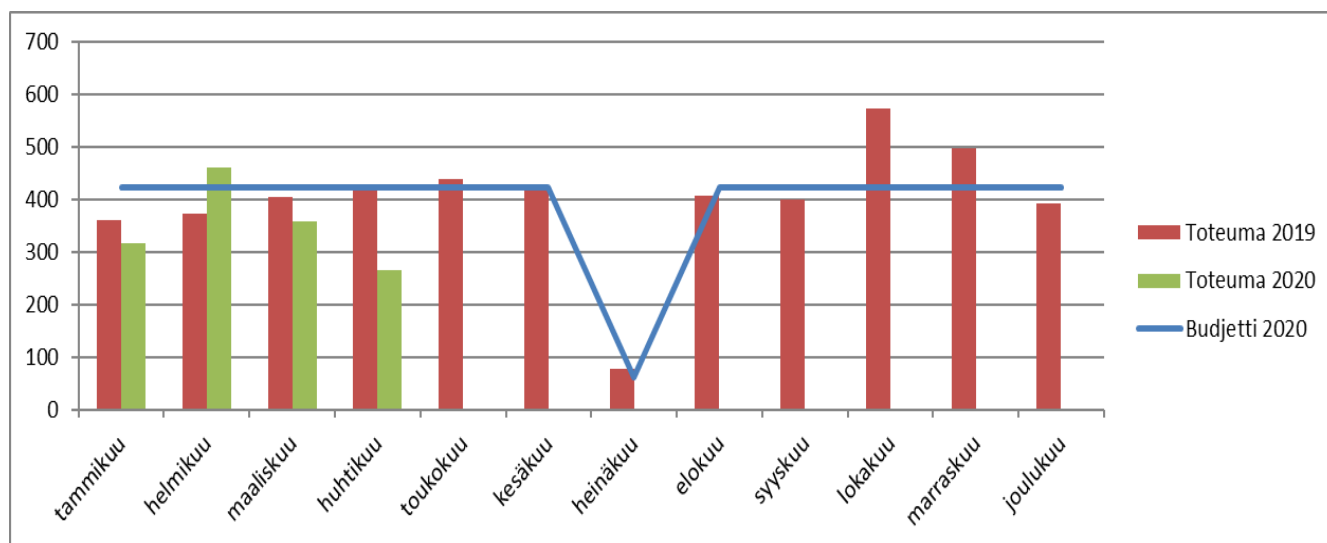
### 3. Vammaispalvelut

#### Käyttötalouden toteuma 1-4/2020

	TA+muutos	Kumul tot	Jäljellä	tot%	Kum edv ed
<b>TOIMINTATUOTOT</b>	<b>602 770</b>	<b>177 279</b>	<b>425 491</b>	<b>29</b>	<b>203 668</b>
<b>TOIMINTAKULUT</b>					
Henkilöstökulut	-436 941	-158 507	-278 434	36	-142 142
Palvelujen ostot	-60 750	-23 188	-37 562	38	-23 591
Aineet, tarvikkeet ja tavarat	-6 700	-2 357	-4 343	35	-3 121
Vuokrat	-25 000	-11 335	-13 665	45	-9 982
Muut toimintakulut	0	-38	38	0	-412
<b>TOIMINTAKULUT YHTEENSÄ</b>	<b>-529 391</b>	<b>-195 424</b>	<b>-333 967</b>	<b>37</b>	<b>-179 249</b>
<b>TOIMINTAKATE</b>	<b>73 379</b>	<b>-18 145</b>	<b>91 524</b>	<b>-25</b>	<b>24 419</b>

#### Kuntoutusohjaus- ja kommunikaatiopalvelut

#### Palvelusuoritteiden toteuma 1-4/2020



	tammikuu	helmikuu	maaliskuu	huhtikuu	toukokuu	kesäkuu	heinäkuu	elokuu	syyskuu	lokakuu	marraskuu	joulukuu	Yhteensä
Budjetti 2020	423	423	423	423	423	423	63	423	423	423	423	423	4 710
Toteuma 2020	318	461	359	266									1 404
Toteuma 2019	361	372	405	424	440	419	77	407	400	574	498	393	4 770

Strateginen tavoite/ näkökulma	Toimintasuunnitelma/tavoitetaso	Arviointikriteerit/mittarit	Toteuma 31.12.2020
Asiakkaat saavat tarvitsemansa palvelun oikea-aikaisesti	<p>Palvelupyyntöihin vastataan 1-3 kk sisällä</p> <p>Osallistuminen sairaanhoitopiirien ja kuntien neuropsykiatrisen kuntoutuksen hoitopolkutyöskentelyyn.</p> <p>Koulutusten järjestäminen kuntien osaamisen tueksi.</p> <p>Osallistuminen Kelan tulkkauspalvelujen kilpailutukseen.</p> <p>Varautuminen yhden kuntoutusohjaajan toimen täyttämiseen ja sijaisuuksien täyttämiseen.</p>	<p>Kuukausittainen alueellinen suoritettoteuma. Uusien asiakkaiden lukumäärä.</p> <p>Työryhmien kokousten määrä ja hoitopolkujen kuvausten julkaiseminen toimintavuoden aikana.</p> <p>KOTA-infojen (8x/vuosi), Infokahvila Voimalan ja räätälöityjen koulutusten määrät.</p> <p>Tarjous on valmis määräaikaan mennessä.</p> <p>Kuntoutusohjaajien lukumäärä vuoden 2020 lopussa suhteessa asiakasmääriin.</p>	
<p>Laadun varmistaminen palveluissa</p> <p>Toimitilojen järjeistäminen</p>	<p>Asiakkaan palvelujen laadun varmistaminen GAS-menetelmällä.</p> <p>Palvelujen kehittäminen asiakkaiden kuntoutusohjauspalautteiden perusteella</p> <p>Lapin digiNepsy-klinikka – hankkeen tieto- ja materiaalipankin, koulutusten sekä kuntapilottien kehittämistyöhön osallistuminen.</p> <p>Asiakastieto-ohjelman päivittäminen</p> <p>Varautuminen laatutyöskentelyyn asiantuntijapalveluissa.</p> <p>Kemin Laavukeskuksen työntekijöille yhteinen toimitila.</p>	<p>GAS-arviointien määrä.</p> <p>Palautteiden lukumäärä, laatu ja tehdyt kehittämistoimenpiteet. Sosiaalihuoltolain 48 § mukaisten muistutusten määrä alle 10 % palautteista.</p> <p>Digitaalisten palvelujen käyttöönoton kehittäminen ja pysyvä käyttöönotto vuoden 2020 aikana.</p> <p>Järjestelmän päivitykseen liittyvät asiakasprosessit on kuvattu 30.6.2020 mennessä.</p> <p>Laatujärjestelmän edellyttämät prosessit on kuvattu vuoden 2020 aikana Laatujärjestelmän käyttöönotto 2020-2021 aikana.</p> <p>Uusi toimitila Laavukeskukselle vuokrataan 31.3.2020 mennessä.</p>	



## **Toteuma 30.4.2020**

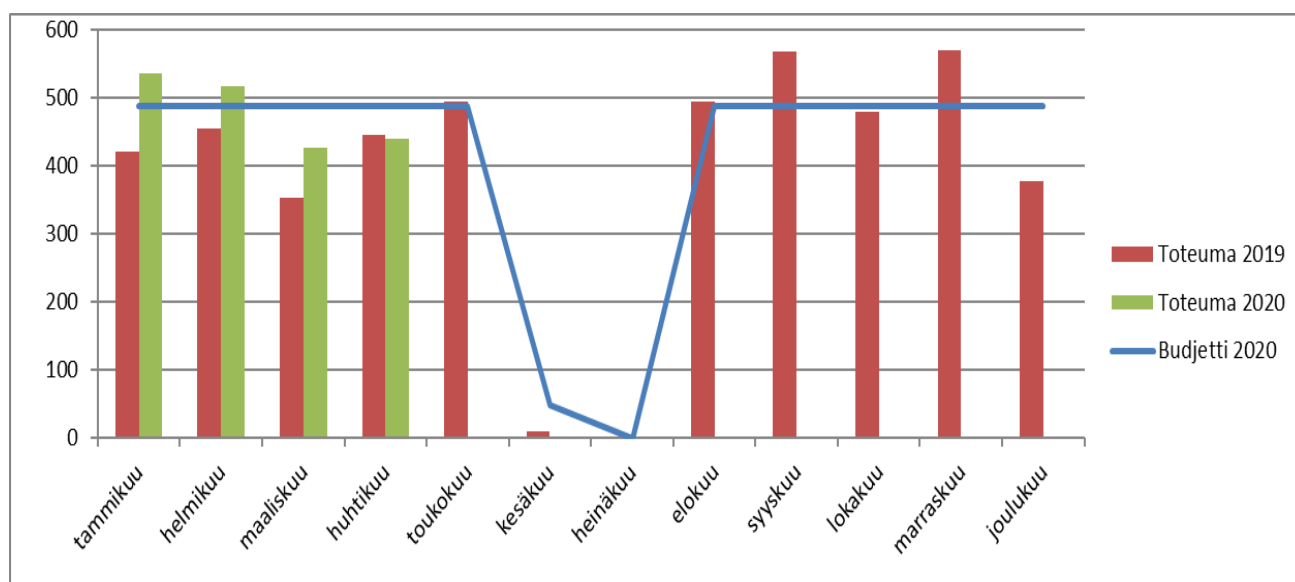
Kuntoutusohjaus- ja kommunikaatiopalveluiden suoritteiden toteuma on 30,4%. Palveluihin on ollut jonoa vuodesta 2019. Elokuussa 2019 alkanut Lapin digiNepsyklinikka –hanke (ESR) vaatii kuntoutusohjaajien työpanosta kesään 2021 saakka. Tammi-helmikuu toimittiin hanketyön lisäksi kahden työntekijän vajauksella, yhden vajoaus huhtikuun loppuun saakka. Määräaikainen kuntoutusohjaaja aloitti 1.3.-31.12.2020 purkamaan työtilannetta, samaan aikaan alkoi koronapandemian johdosta notkahdus palveluiden kysynnässä. Etäyhteyksien avulla ohjaus on tuttua kuntoutusohjaajille ja tulkeille, ja nyt niin nämä kuin muut digitaaliset työvälineet on otettu käyttöön.

## 4. Perusopetus – Myllärin koulu

### Käyttötalouden toteuma 1-4/2020

	TA+muutos	Kumul tot	Jäljellä	tot%	Kum edv ed
<b>TOIMINTATUOTOT</b>	<b>1 122 910</b>	<b>386 248</b>	<b>736 662</b>	<b>34</b>	<b>377 688</b>
<b>TOIMINTAKULUT</b>					
Henkilöstökulut	-972 571	-319 882	-652 689	33	-328 070
Palvelujen ostot	-30 375	-13 110	-17 265	43	-13 160
Aineet, tarvikkeet ja tavarat	-10 400	-5 432	-4 968	52	-4 164
Vuokrat	-5 520	-1 930	-3 590	35	-1 578
Muut toimintakulut	-3 000	-761	-2 239	25	-855
<b>TOIMINTAKULUT YHTEENSÄ</b>	<b>-1 021 866</b>	<b>-341 115</b>	<b>-680 751</b>	<b>33</b>	<b>-347 825</b>
<b>TOIMINTAKATE</b>	<b>101 044</b>	<b>45 133</b>	<b>55 911</b>	<b>45</b>	<b>29 863</b>

### Palvelusuoritteiden toteuma 1-4/2020



	tammikuu	helmikuu	maaliskuu	huhtikuu	toukokuu	kesäkuu	heinäkuu	elokuu	syyskuu	lokakuu	marraskuu	joulukuu	Yhteensä
Budjetti 2020	488	488	488	488	488	48	0	488	488	488	488	488	4 930
Toteuma 2020	537	517	427	440									1 921
Toteuma 2019	422	455	353	446	495	10	0	495	569	479	571	377	4 672

Strateginen tavoite/ näkökulma	Toimintasuunnitelma/tavoitetaso	Arviointikriteerit/mittarit	Toteuma 31.12.2020
<p>Laadukas opetussuunnitelman mukainen esi-, perus- ja lisäopetus</p> <p>Koulun opetussuunnitelman päivittäminen arvioinnin osalta</p> <p>Arvioivan opetuksen tai ohjauksen järjestäminen tutkimus- ja kuntoutusjaksoilla oleville lapsille ja nuorille.</p> <p>Kuntoutusluokan prosessien ja toiminnan tarkastelu ja kehittäminen</p>	<p>Esi-, perus- ja lisäopetuksen järjestäminen 25 oppilaalle lv 2019-2020. Lukuvuonna 2020-2021 arviolta 23 oppilaalle. Opettajakokouksissa päivitetään kevätlukukauden aikana 2020.</p> <p>Jaksot ovat täynnä ja toteutuvat 650 suoritetta/arvioiva opetus tai ohjaus</p> <p>Opetuksen ja toimintamallien uudistaminen kevään 2020 aikana</p>	<p>Laskentapäivän 20.9. oppilasmäärän seuranta.</p> <p>Päivitetyn opetussuunnitelman käyttöönotto 1.8.2020.</p> <p>Suoriteseuranta.</p> <p>Uuden toimintatavan ja -mallin käyttöönotto syksyllä 2020.</p>	
<p>Opetuksen ja kuntoutuksen prosessien ja toimintamallien kehittäminen tukemaan lähikouluperiaatetta</p> <p>VIP-verkostotoiminnan periaatteiden vakiinnuttaminen käytännön työhön</p>	<p>Lähikoulun tukihanke 2019-2020. Tavoitteena jatkorahoitus hankkeen jatkamiseksi tai toiminnan vakiinnuttaminen osaksi koulun pysyvää toimintaa. Toimintamallin luominen VIP-verkostoyhteistyölle yhdessä muiden Vaatu- toimijoiden kanssa. Aktiivinen osallistuminen yhteistyötapaamisiin ja verkostopäiviin.</p>	<p>Loppuraportti valmis syksy 2020. Jatkohakemus laadittu syksyn 2020 aikana.</p> <p>Kokous- ja koulutuspäiväseuranta.</p>	
<p>Turvallisen koulu yhteisön vakiinnuttaminen oppilaille ja henkilökunnalle</p>	<p>Myllärin koulun tasa-arvosuunnitelman laatiminen. Kartoitetaan mahdollisuutta olla mukana Rovaniemen kaupungin koulujen tasa-arvosuunnitelmaa. HaiPro –ohjelman hyödyntäminen. HairPro –ilmoitusten käsitteleminen luokkapalavereissa. Kirjallisten toimintaohjeiden laatiminen HairPro – ilmoitusten jälkikäsitteilyyn.</p> <p>Perehdytyskansioon ja turvallisuussuunnitelmaan perehtyminen.</p>	<p>Valmis tasa-arvosuunnitelma 2020.</p> <p>Kirjalliset ohjeet Hairpro – ilmoitusten läpikäyntiin tehty vuoden 2020 loppuun mennessä.</p> <p>Asiakirjoihin perehtyminen todennetaan allekirjoituksella. Turvallisuuskävelyihin ja poistumisharjoituksiin osallistuminen yhteensä 4 x vuosi</p>	
<p>Koulunkäynninohjaajien työajan seuranta</p>	<p>Työajan leimauksen käyttöönotto</p>	<p>Leimaus käytössä</p>	

### **Toteuma 30.4.2020**

Myllärin Koulussa oli 25 oppilasta vuoden 2020 alussa. Koronapandemian takia osa oppilaista haki heti maaliskuun puolesta välistä vapautusta lähiopetuksesta. Pandemiatilanteen jatkuessa koululaisille tarjottiin lähiopetuksen lisäksi myös etäopetusta. Osa koulunkäynninohjaajista siirtyi asumisyksiköihin päivätöihin. Kolme koulun työntekijää lomautettiin määräaikaaisesti kevään aikana. Kuntoutusopetus toteutui alkuvuodesta suunnitellusti, mutta viikolla 12 opetus loppui kokonaan. Kuntoutusopetusta ei ole järjestetty viikon 11 jälkeen. Henkilökunta siirtyi osin muihin tehtäviin.

Myllärin koulun Lähikoulun tukihanke jatkui maaliskuulle asti aktiivisena, mutta yhteydenpito hiljeni sitten huhtikuun aikana. Muista tavoitteista kuntoutusluokan prosessien ja toiminnan tarkastelua on tehty yhteistyössä kuntoutusluokan ja asiantuntijatyöntekijöiden kuulemisella. VIP-toimintamallin luominen on edennyt suunnitellusti etätyöskentelyn avulla. Hairpro -ohjelman ilmoituksia on käsitelty luokkien pedagogisilla ohjaustunneilla.

## 5. Yleishallinto ja tukipalvelut

### Käyttötalouden toteuma 1-4/2020

	TA+muutos	Kumul tot	Jäljellä	tot%	Kum edv
<b>TOIMINTATUOTOT</b>	<b>538 000</b>	<b>206 586</b>	<b>331 414</b>	<b>38 %</b>	<b>76 230</b>
<b>TOIMINTAKULUT</b>					
Henkilöstökulut	-1 389 780	-454 635	-935 145	33 %	-525 491
Palvelujen ostot	-1 303 636	-436 711	-866 925	33 %	-408 681
Aineet, tarvikkeet ja tavarat	-423 614	-126 212	-297 402	30 %	-154 795
Vuokrat	-128 500	-37 384	-91 116	29 %	-37 281
Muut toimintakulut	-271 642	-30 678	-240 964	11 %	-19 414
<b>TOIMINTAKULUT YHTEENSÄ</b>	<b>-3 517 172</b>	<b>-1 085 620</b>	<b>-2 431 552</b>	<b>31 %</b>	<b>-1 145 662</b>
<b>TOIMINTAKATE</b>	<b>-2 979 172</b>	<b>-879 034</b>	<b>-2 100 138</b>	<b>30 %</b>	<b>-1 069 432</b>

### Yleishallinto, tukipalvelut ja muut tehtävät

Strateginen tavoite/ näkökulma	Toimintasuunnitelma/tavoitetaso	Arviointikriteerit/mittarit	Toteuma 31.12.2020
Kuntayhtymän toiminta ja talous ovat tasapainossa ja ennakoivat sosiaali- ja terveydenhuollon rakenneuudistuksen tavoitteita	<p>Palvelujen kehittäminen ja hinnoittelun avaaminen toimintolaskentaa hyödyntäen.</p> <p>Hanselin yhteishankintakilpailutuksiin osallistuminen</p> <ul style="list-style-type: none"> <li>- sähkö</li> <li>- teleoperaattoripalvelut</li> <li>- matkatoimistopalvelut</li> </ul> <p>Pesulan kilpailutukseen osallistuminen</p> <p>Sisäisen tarkastuksen toteuttaminen hankintatoimesta</p>	<p>Tilinpäätöksessä tavoitteena 0-tulos.</p> <p>Vuoden 2020 aikana</p> <p>Vuoden 2020 aikana</p> <p>Toteutunut tarkastus</p>	
Vuorovaikutus kuntien ja sote-toimijoiden kanssa on aktiivista.	<p>Säännöllinen yhteydenpito ja pitkäjänteinen palvelujen käytön suunnittelu yhdessä kuntien kanssa.</p> <p>Tulevaisuuden sosiaali- ja terveyskeskusten suunnitteluun osallistuminen</p> <p>Koulutusten järjestäminen ja tarjoaminen jäsenkunnille</p> <p>Www-sivujen päivittäminen saatavuusdirektiivin mukaisiksi</p> <p>Seudullisen asumisyksikön</p>	<p>Kuntakäynnit toteutuvat 2-4 kunnassa.</p> <p>Kuntakäynnit ja tapaamiset</p> <p>Koulutusten määrän seuranta.</p> <p>9/2020 mennessä</p> <p>Selvitys ja</p>	

	selvitystyön käynnistäminen Tunturi –Lappiin	toimintasuunnitelma valmiita 10/2020	
Toimivat tilat	<p>Kiinteistöjen kuntokartoitukseen ja tulevaisuuden tilatarpeisiin pohjautuva kiinteistöstrategian päivittäminen.</p> <p>Kiinteistöjen kunnossapitosuunnitelman laatiminen</p> <p>Vuosikorjaussuunnitelman toteutuminen</p> <p>Akuutteihin tilatarpeisiin reagoiminen - Päiväaikaisen toiminnan tilatarpeet - Mäntyrinne 1 asumisen palvelut</p> <p>Rakennushankkeiden onnistunut toteutus ja valvonta.</p> <p>Irtaimen omaisuuden myynti tai hävittäminen (ylimääräiset huonekalut + tavarat)</p> <p>Metsärinne 2 –rakennuksen purkaminen</p>	<p>Kiinteistöstrategia valmis 6/2020.</p> <p>Kunnossapitosuunnitelma valmis uudemman rakennuskannan osalta 28.2.2020</p> <p>Vuosikorjaussuunnitelma valmis 31.1.2020</p> <p>Suunnitelmat valmiit 5-8/2020</p> <p>Rakennushankkeet pysyvät budjetissa ja aikataulussa.</p> <p>Mustikkarinne 1 ja 2 sekä Metsärinne 2 rakennusten tyhjentäminen huonekaluista</p> <p>Syksy 2020</p>	
Toimivat tietojärjestelmät sekä tiedon hallinta ja kulku	<p>Digitalisaation edistäminen</p> <p>Asiakastietojärjestelmän päivittäminen - Kanta -liittymä</p> <p>Vakanssiluettelojen käyttöönotto palkkaohjelmaan</p> <p>Hanselin hankintojen elinkaari palvelun kilpailutukseen osallistuminen</p> <p>Asianhallintaohjelmiston hankinta</p> <p>Kuntatieto-ohjelma (KUTI): talousraportoinnin uudistaminen automaattiseksi Valtiokonttoriin</p>	<p>Asiakastietojärjestelmän käyttöönottokoulutukset syksyllä 2020.</p> <p>Vakanssiluettelot käytössä 29.2.2020 mennessä</p> <p>Päätös Cludia sopimusten hallinta-järjestelmän käyttöönotosta tehtynä 1.3.2020 mennessä</p> <p>Päätös asianhallintaohjelmistosta tehty 9/2020 mennessä.</p> <p>Vuoden 2020 aikana</p>	
Henkilöstön työkyvyn ylläpitäminen ja edistäminen	<p>Työn vaativuuden arviointijärjestelmän loppuunsaattaminen - tekninen henkilöstö - johto</p> <p>Hallintosäännön jalkauttaminen – esimiesten päätösvalta henkilöstö- ja taloushallinnon asioissa</p> <p>Teknisen huollon resurssien mitoitus</p>	<p>Teknisen sopimuksen työn vaativuuden arviointijärjestelmä valmis 3/2020</p> <p>Johdon työn vaativuuden arviointi valmis 10/2020</p> <p>Delegointimatriisi valmis 5/2020</p> <p>Vuoden 2020 aikana</p>	

Terveysperusteisten poissaolojen määrän vähentyminen	Työhyvinvoinnin kokemus paranee.  Työhyvinvointikyselyn tulosten hyödyntäminen	Terveysperusteisia poissaoloja on vähemmän kuin v. 2019 ja työtaturmien kokonaismäärä on 10 % vähemmän kuin 2019.  ParTy-työyhteisökyselyn toteuttaminen syksyllä 2020  Käytännön toimenpiteiden käynnistäminen esim. projekti sairauspoissaolojen vähentämiseen	
--	--	--	--

### Toteuma 30.4.2020

Kuntayhtymän taloustilanne on heikentynyt koronapandemian vuoksi. Maksutuotot eivät maaliskuussa toteutuneet suunnitellusti toimintojen osittaisen keskeyttämisen vuoksi. Tilinpäätöksen ennustaminen on tässä tilanteessa on vaikeaa. Toisaalta maksutuotot ovat alentuneet toimintojen keskeyttämisen vuoksi, mutta kriisipalvelujen kysyntä kasvanut, mikä näkyy osavuositarkastuksessa.

Kuntayhtymä on osallistunut Hanselin yhteishankintakilpailutuksiin sähkön, teleoperaattoripalveluiden sekä matkatoimistopalveluiden osalta. Uusi sähkö sopimus tuli voimaan 1.5.2020, muut kilpailutukset ovat kesken. Rovaniemen keskuspesulan kilpailutus etenee vaiheittain. Kilpailutuksen toteuttavaksi konsultiksi on valittu Roihu Oy.

Sisäisen tarkastuksen kohteena oleva hankintatoimen tarkastus toteutetaan syksyllä 2020.

Tunturi-Lapin seudullisen asumisyksikön selvitystyö käynnistyi helmikuussa. Selvitystyön ohjausryhmä, johon kuuluu edustajat Kittilästä ja Enontekiöltä on kokoontunut viikoittain Skypen välityksellä. Selvitystyö valmistuu toukokuun loppuun mennessä.

Nordic Health Oy on toteuttanut kiinteistöselvityksen Mäntyrinne 2, Metsärinne 1, Myllärin koulu/paja, Terapia I ja ruokala/tekniikka –rakennusten osalta. Kiinteistöselvitys valmistuu toukokuun lopussa. Selvitys toimii tukena kiinteistöstrategian päivittämisessä.

Rakennushankkeiden toteutus ja valvonta on osittain onnistunut. Koivuojan kadun asunnot etenevät aikataulussa ja hanke on pysynyt laaditussa budjetissa. Pitkäaikaisen kuntoutuksen uudisrakennuksen urakoitsija hakeutui konkurssiin. Tuki- ja osaamiskeskus otti työmaan haltuunsa maaliskuussa 2020. Rakennusurakka oli kuusi viikkoa myöhässä urakka-aikataulusta haltuunottohetkellä ja rakennuksen valmistuminen on siirtynyt.

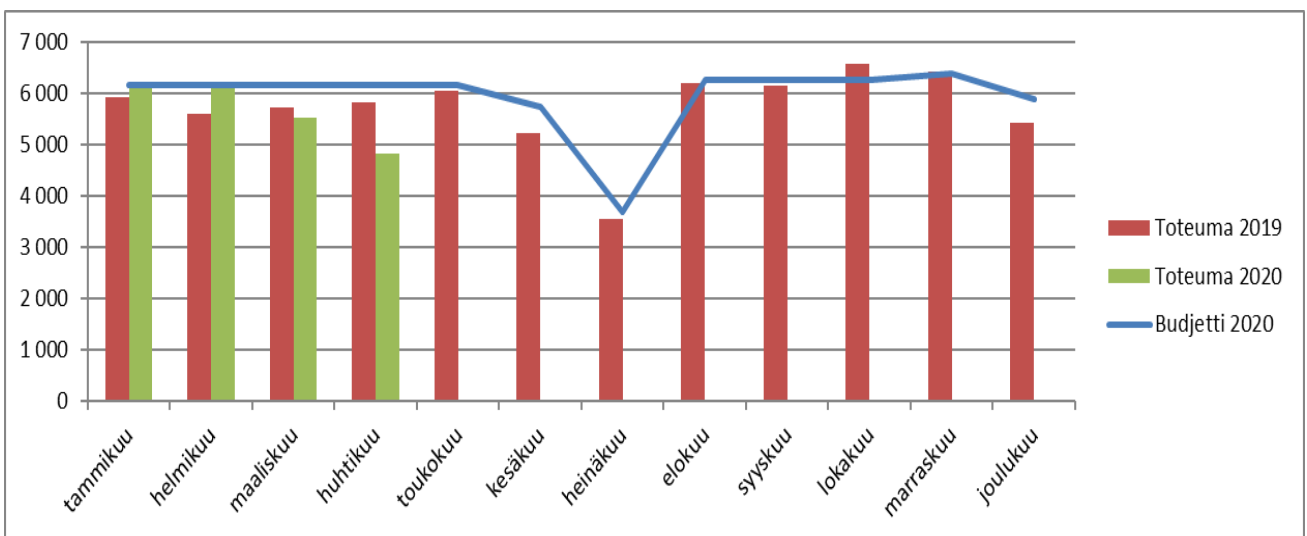
Asiakastietojärjestelmän päivittäminen on käynnistynyt suunnitellusti. Syksyllä alkavat käyttäjäkoulutukset. Vakanssiluettelo-ominaisuus palkkaohjelmaan on otettu käyttöön maaliskuussa 2020. Kuntayhtymä on tehnyt päätöksen Hanselin elinkaari palvelujen kilpailutukseen osallistumisesta. Sopimustenhallintajärjestelmän käyttöönotto on siirtynyt valinnasta tehdyn valituksen vuoksi.

ParTy-parempi työyhteisökyselyn tulosten ja toimenpiteiden käyttöönotto on viivästynyt koronapandemian vuoksi. Uusintakysely on siirretty toteutettavaksi vuoden 2021 keväällä.

## 6. Kuntayhtymän käyttötalous ja suoritteet yhteensä

	TA+muutos	Kumul tot	Jäljellä	tot%	Kum edv
<b>TOIMINTATUOTOT</b>					
Myyntituotot	17 705 571	5 673 424	12 032 147	32 %	5 557 086
Maksutuotot	445 000	176 278	268 722	40 %	165 227
Tuet ja avustukset	80 000	31 430	48 570	39 %	25 083
Vuokratuotot	318 800	145 457	173 343	46 %	142 843
Muut toimintatuotot	0	1 000	-1 000		80
<b>TOIMINTATUOTOT YHTEENSÄ</b>	<b>18 549 371</b>	<b>6 027 590</b>	<b>12 521 781</b>	<b>32 %</b>	<b>5 890 319</b>
<b>TOIMINTAKULUT</b>					
Henkilöstökulut	-14 146 286	-4 534 453	-9 611 833	32 %	-4 290 672
Palvelujen ostot	-2 256 160	-716 747	-1 539 413	32 %	-683 158
Aineet, tarvikkeet ja tavarat	-760 788	-224 514	-536 274	30 %	-283 404
Vuokrat	-295 108	-108 386	-186 722	37 %	-92 246
Muut toimintakulut	-293 812	-39 522	-254 290	13 %	-29 021
<b>TOIMINTAKULUT YHTEENSÄ</b>	<b>-17 752 154</b>	<b>-5 623 622</b>	<b>-12 128 532</b>	<b>32 %</b>	<b>-5 378 501</b>
<b>TOIMINTAKATE</b>	<b>797 217</b>	<b>403 967</b>	<b>393 250</b>	<b>51 %</b>	<b>511 818</b>
Rahoitustuotot ja -kulut	-81 600	-5 688	-75 912	7 %	-5 079
<b>VUOSIKATE</b>	<b>715 617</b>	<b>398 279</b>	<b>317 338</b>	<b>56 %</b>	<b>506 739</b>
Poistot ja arvonalentumiset	-752 822	-223 339	-529 483	30 %	-171 284
<b>TILIKAUDEN TULOS</b>	<b>-37 205</b>	<b>174 940</b>	<b>-212 145</b>	<b>-470 %</b>	<b>335 455</b>
Poistoeron lis.(-)tai väh.(+)	37 205	55 533	-18 328	149 %	12 402
<b>TILIKAUDEN YLIJÄÄMÄ (ALIJÄÄMÄ)</b>	<b>0</b>	<b>230 473</b>	<b>-230 473</b>	<b>0</b>	<b>347 856</b>

### Suoritteiden toteuma 1-4/2020





Kolpene yhteensä													
	tammikuu	helmikuu	maaliskuu	huhtikuu	toukokuu	kesäkuu	heinäkuu	elokuu	syyskuu	lokakuu	marraskuu	joulukuu	Yhteensä
Budjetti 2020	6 161	6 161	6 161	6 161	6 161	5 721	3 689	6 260	6 260	6 260	6 380	5 885	71 257
Toteuma 2020	6 212	6 137	5 509	4 814	0	0	0	0	0	0	0	0	22 672
Toteuma 2019	5 905	5 579	5 721	5 818	6 046	5 204	3 541	6 185	6 150	6 557	6 405	5 426	68 537

## 7. Investointien toteuma 1-4/2020

Investoinnit €	TA 2020	TOT 1-4/2020	Tot-%
<b>Kiinteä omaisuus</b>	<b>2 400 000</b>	<b>1 636 514</b>	<b>68,2 %</b>
Pitkäaikaisen kuntoutuksen yksikön suunnittelu ja rakentaminen	1 500 000	1 498 481	99,9 %
Monivammaisten asumisyksikkö	2 400 000	1 097 025	45,7 %
-ARAn investointiavustus 50 %	-1 600 000	-958 992	59,9 %
Seudullisen asumispalveluyksikön selvitystyö Tunturilappiin	50 000		0,0 %
Uusi rakennus/peruskorjaus - Metsärinne1 ja Mäntyrinte1 tilalle	50 000		0,0 %
<b>Peruskorjaukset</b>	<b>175 000</b>	<b>8 070</b>	<b>4,6 %</b>
Mäntyrinte 2 ja Terapia 1-rak. vesikattojen muutostyöt ja IV- koneet	150 000	8 070	5,4 %
Antennijärjestelmän uusimiseen varautuminen	25 000		0,0 %
<b>Irtain omaisuus</b>	<b>130 000</b>	<b>0</b>	<b>0,0 %</b>
Pitkäaikaisen kuntoutuksen irtaimistohankinnat	65 000		0,0 %
Monivammaisten asumisyksikön irtaimistohankinnat	30 000		0,0 %
Kiinteistöhuollon auto ja traktori	35 000		0,0 %
<b>Aineettomat hyödykkeet</b>	<b>370 000</b>	<b>16 201</b>	<b>4,4 %</b>
Kolpeneen digiloikka			
-> Asiakastietojärjestelmän päivitys	300 000	16 201	5,4 %
-> Uusi tiedonhallintalaki (asianhallintajärjestelmä)	50 000		0,0 %
-> Vakanssiluettelo	10 000		0,0 %
-> Primus- ja Wilmajärjestelmät koululle	10 000		0,0 %
<b>Investoinnit yhteensä</b>	<b>3 075 000</b>	<b>1 660 785</b>	<b>54,0 %</b>

### Toteuma 30.4.2020

Pitkäaikaisen kuntoutuksen uudisrakennus on nimetty Luodoksi. Rakennuksen valmistuminen on viivästynyt urakoitsijan hakeuduttua maaliskuussa 2020 konkurssiin. Rakennustyömaa käynnistyi omana toimintana 24.3.2020. Rakennuksen arvioitu valmistumisaika on 17.6.2020. Rakennus otetaan käyttöön vaiheittain. Asiakasarkisto ja toimistotyöntekijät muuttavat rakennukseen kesäkuun lopussa ja asiakkaat 6.8.2020 alkaen.

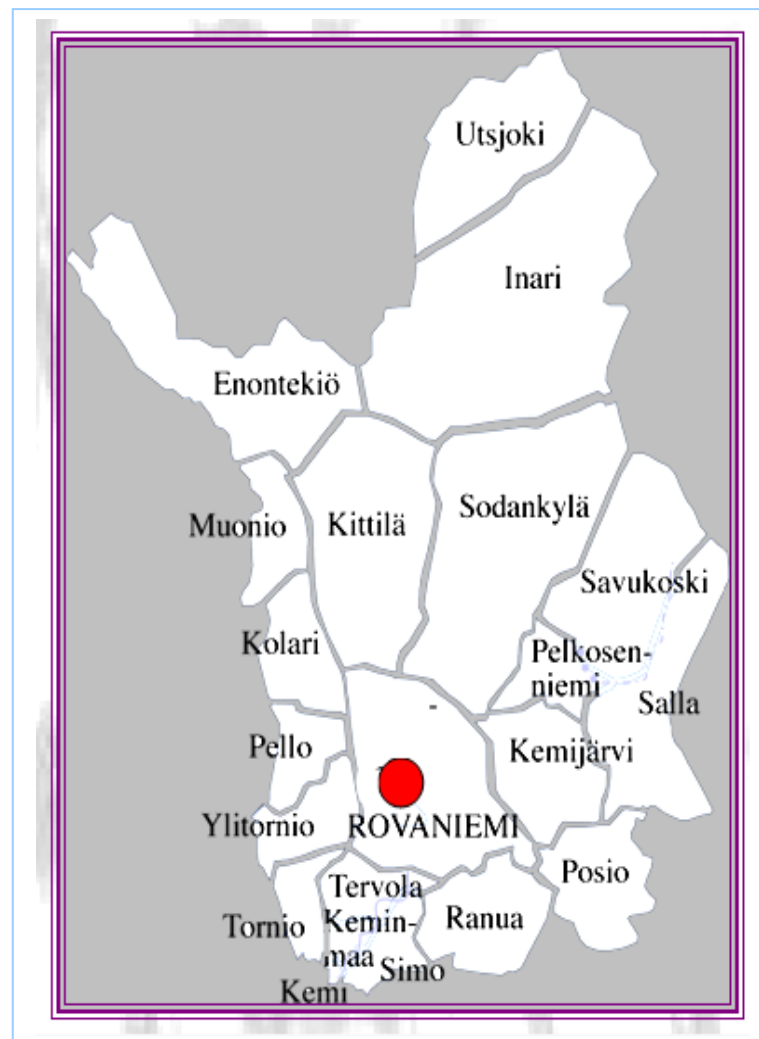
Koivuojankadun asuntojen rakentaminen etenee aikataulussa. Rakennus valmistuu syyskuussa 2020 ja asukkaat muuttavat lokakuun alussa.

Mäntyrinte 2 –palvelukodin vesikaton muutostyöt on aloitettu 27.4.2020. Urakoitsijana on Kattotutka Oy. Urakkahinta on 89 800 €. Terapia I –rakennuksen vesikaton muutostyötä ei toteuteta.

Antennijärjestelmän uusiminen on käynnistynyt suunnittelulla. Suunnittelu on tilattu Sähköinsinööri-toimisto Esko Laaksolta. Suunnitelmat valmistuvat 31.5.2020 mennessä. Tämän jälkeen antennijärjestelmän uusimisesta pyydetään tarjoukset.



Kolpeneen palvelukeskuksen kuntayhtymä, tuki- ja osaamiskeskus  
Myllärintie 35  
96400 Rovaniemi  
[www.kolpene.fi](http://www.kolpene.fi)  
[kolpeneen.palvelukeskus@kolpene.fi](mailto:kolpeneen.palvelukeskus@kolpene.fi)  
[etunimi.sukunimi@kolpene.fi](mailto:etunimi.sukunimi@kolpene.fi)



Tutustu  
yhteystietoihimme  
kattavasti verkossa  
[www.kolpene.fi](http://www.kolpene.fi)